

DOSSIER DE PRESSE



Préparation olympique : le Centre National de Ski Nordique et de Moyenne Montagne site de l'Ecole Nationale des Sports de Montagne, déploie un dispositif complet pour les Jeux Olympiques et Paralympiques 2026 et anticipe les Jeux de 2030.

- **MILAN-CORTINA 2026 : PAGE 2 À PAGE 7**
- **ALPES 2030 - LOS ANGELES 2028 : PAGE 8**

STAGES FINAUX DE LA PRÉPARATION DES JEUX OLYMPIQUES ET PARALYMPIQUES DE 2026

Stages des sélectionnés du ski de fond pour préparation hypoxie et travail spécifiques sur les pistes du stade des Tuffes

Restauration dans les chalets et accompagnement des différents services du CNSNMM/CNE.

Travail sur le matériel et notamment sur les skis des athlètes.

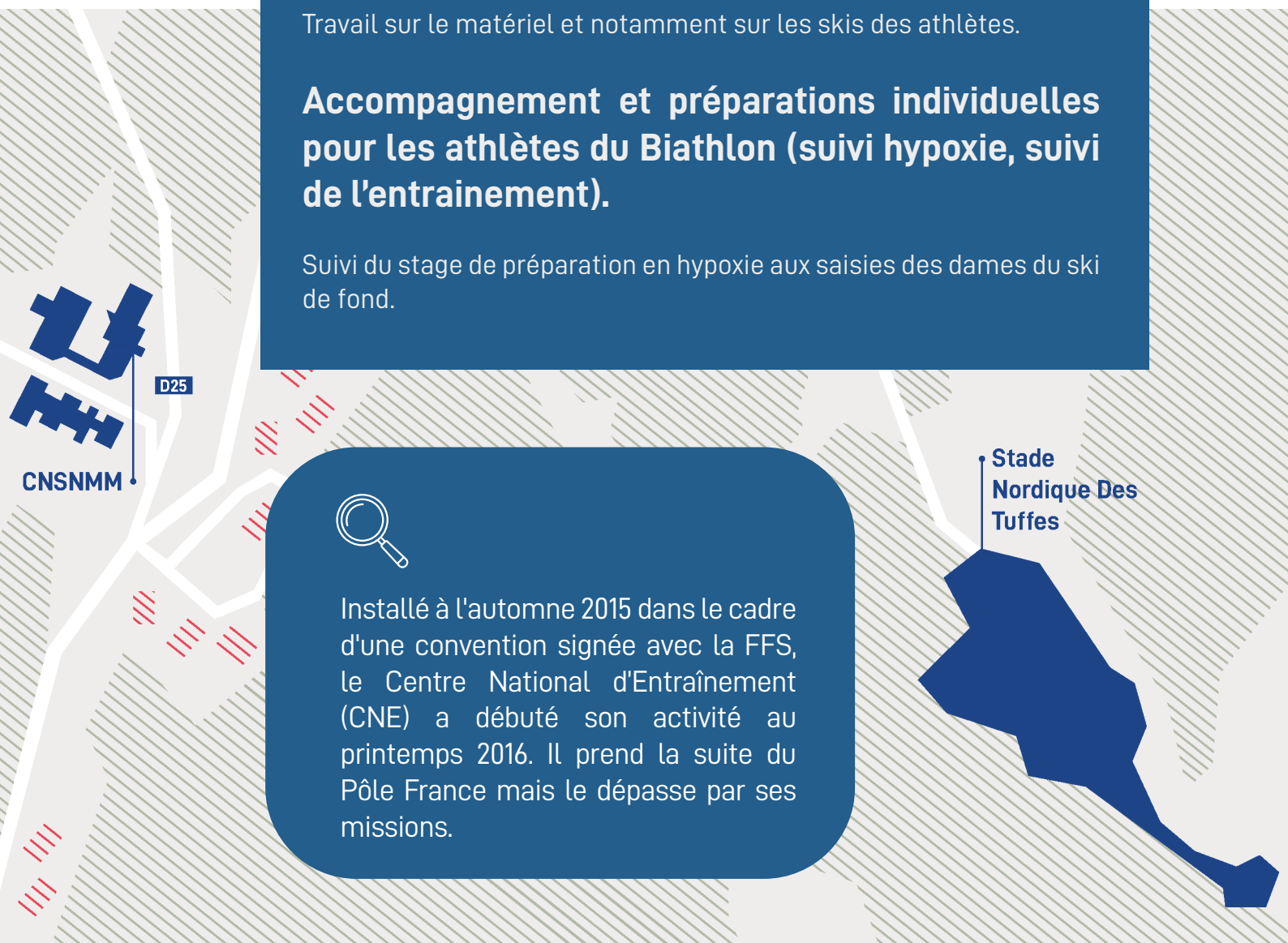
Stages des sélectionnés du para-biathlon et ski de fond pour préparation spécifique sur les pistes du stade des Tuffes

Restauration dans les chalets et accompagnement des différents services du CNSNMM.

Travail sur le matériel et notamment sur les skis des athlètes.

Accompagnement et préparations individuelles pour les athlètes du Biathlon (suivi hypoxie, suivi de l'entraînement).

Suivi du stage de préparation en hypoxie aux saisies des dames du ski de fond.



Installé à l'automne 2015 dans le cadre d'une convention signée avec la FFS, le Centre National d'Entraînement (CNE) a débuté son activité au printemps 2016. Il prend la suite du Pôle France mais le dépasse par ses missions.

Stade
Nordique Des
Tuffes



Les crosses de carabines de biathlon sont réalisées en noyer noir, un bois reconnu pour sa robustesse, sa stabilité et sa qualité de finition.

5

crosses
de carabine
sur-mesure

100

heures
de travail
par crosse

Matériel BIATHLON

Fabrication de 5 crosses de carabine de biathlon (été 2025) pour les tops athlètes préparant les JO (Lou Jeanmonnod, Océane Michelon, Camille Bened, Jeanne Richard, Emilien Claude).

Création à la main des crosses et création des différentes pièces bois, aluminium, liège, carbone qui constituent les carabines.

Tests des munitions pour la saison des JO de 2026 en automne 2025, avec appairage de chaque canon des athlètes avec le meilleur lot de munition.

Xavier JANTET permanent au CNSNMM a réalisé ce travail en lien avec les entraîneurs de tir de la FFS.

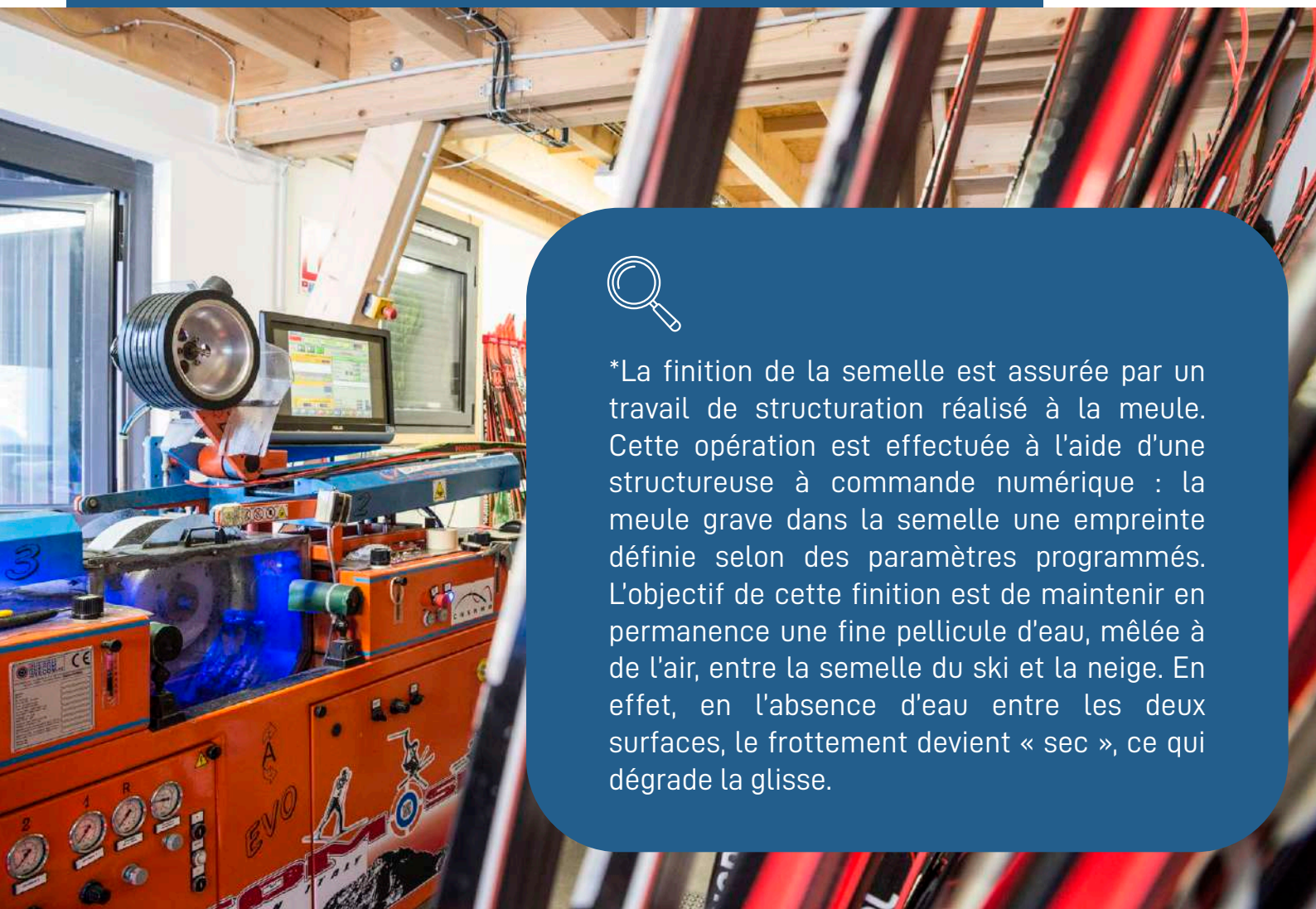
Matériel Ski de fond, Biathlon, Combiné Nordique

Cellule GLISSE pour les JO (travail des skis avec la recherche des structures*)

Deux sites pour les JO pour les disciplines nordique (Biathlon à Antholz et ski de fond et combiné nordique à Val di Fiemme à 3h de route), achat d'une 2ème machine (Structureuse) pour répartir une machine sur chaque site avec la formation de deux techniciens à l'utilisation de ces machines.

A la suite des JO des valides, les skis des Paralympiques-biathlon seront préparés au CNSNMM lors du stage final des Handisports.

Jean Herody et Sam Norman (prestataires du CNSNMM/ENSM) vont piloter ce dispositif pour les JO en lien avec les techniciens FFS.



*La finition de la semelle est assurée par un travail de structuration réalisé à la meule. Cette opération est effectuée à l'aide d'une structureuse à commande numérique : la meule grave dans la semelle une empreinte définie selon des paramètres programmés. L'objectif de cette finition est de maintenir en permanence une fine pellicule d'eau, mêlée à de l'air, entre la semelle du ski et la neige. En effet, en l'absence d'eau entre les deux surfaces, le frottement devient « sec », ce qui dégrade la glisse.



Suivi de la performance

Nombreux tests réalisés sur le tapis roulant au CNSNMM, pour l'évaluation des seuils d'entraînement, l'ensemble des athlètes des équipes de France a réalisé plusieurs fois ces tests.

Nombreux tests sur le terrain, V02 max avec matériel portable, Prises de lactates

Travail sur l'entraînement « chaleur » avec des athlètes du Biathlon

Préparation en hypoxie individualisée (ski de fond et biathlon) mesures de masse en hémoglobine

Le travail de stockage des données des athlètes et le développement des applications destinées à l'entraînement
Des travaux sur le suivi nutritionniste

Ces différents suivis ont été réalisés par Jonas FOROT (permanent au CNSNMM) et Renaud JAY (prestataire du CNSNMM)

+ DE 200
tests V02

2900
prises de
lactate

Accueil des équipes de France

(Biathlon, ski de fond, combiné nordique), FFH avec les para-biathlon et ski de fond et la FFME pour le ski alpinisme.

L'équivalent de 3450 pensions au CNSNMM - Centre National d'Entraînement pour les athlètes des équipes de France des différents groupes et disciplines.

Les services de la haute performance

Les différents services de la haute performance (Double projet, suivi médical paramédical, dvp matériel, suivi de la performance et formation des entraîneurs) engagés au quotidien auprès des entraîneurs et athlètes des différentes disciplines.

Des équipements spécifiques

- Des équipements spécifiques mis à disposition, entretenus et préparés 350 jours/an
- Espace haute performance avec les salles de musculation, l'espace médical et paramédical, l'espace test du suivi de la performance.
- Le stade des Tuffes avec les équipements spécifiques (tremplins, pas de tir biathlon, pistes, bâtiments).
- L'espace récupération
- Les chalets du pavillon Nordique et les hébergements du bâtiment principal du CNSNMM.
- La restauration avec le travail d'une nutritionniste pour la préparation des repas
- Les ateliers matériel ski et carabines de biathlon



350
jours/an

3450
pensions



Les intervenants qui travaillent pour le département haute performance et ses cinq différents services du Centre :

- Responsable de département – Nicolas Michaud (titulaire de la fonction publique)
- Accueil de la haute performance & planning des installations – Mélissa Crétin (prestataire)
- Suivi médical – Odette Bouvard (mise à disposition – Douane)
- Responsable du double projet – Christelle Grebot (titulaire de la fonction publique)
- Suivi de la performance – Jonas Forot (contractuel) ; Renaud Jay (prestataire)
- Développement matériel – Jean Herody (prestataire) ; Samuel Norman (prestataire)
- Développement matériel biathlon – Xavier Jantet (contractuel)
- Pool de kinésithérapeutes & ostéopathes (prestataires)
- Pool de médecins (prestataires)
- Nutritionniste – Lucie Colin (prestataire)
- Psychologue & préparatrice mentale – Marine Rabillaud (prestataire)
- Personnel du stade d'entraînement – Geoffrey Lafarge (permanent) ; Vincent Gros (permanent) ; Marc-Antoine Dussouillez (contractuel)
- Entraîneur biathlon – Baptiste Desthieux (contractuel)
- Entraîneur combiné nordique – Nicolas Martin (contractuel)
- Entraîneur ski de fond – Mathias Wibault (prestataire)
- Entraîneur saut à ski – Gérard Colin (prestataire)

ALPES 2030



Afin d'anticiper ces Jeux Olympiques en France le CNSNM/ENSM a déjà travaillé avec les différentes fédérations olympiques pour définir les projets à lancer sans perte de temps.

ACCUEIL AU CNSNM/CNE

En lien avec la FFS Regroupement et création de groupes ambition 2030 pour préparer au mieux les athlètes qui auront entre 19 et 23 ans aux Jeux Olympiques en 2030

80% des stages dans le centre d'entraînement du CNSNM avec l'apport des différents services de la haute performance auprès des athlètes et entraîneurs.

Projet de travail avec les groupes jeunes de la FFME pour le ski alpinisme.

Projets de regroupements au CNSNM pour les disciplines Handisport

DÉVELOPPEMENT DES SERVICES DE LA HAUTE PERFORMANCE

Double projet, suivi médical paramédical, dvp matériel, suivi de la performance et formation des entraîneurs.

SITE D'ENTRAINEMENT DES ÉQUIPES ÉTRANGÈRES

Site d'entraînement à 1h30 de certains sites des JOP, le CNSNM pourrait accueillir des équipes étrangères en préparation.

ACTIONS CNSNM-ENSM AVEC LE COJOP DES JOP DE 2030

Le CNSNM-ENSM pourront en lien avec le COJOP, apporter son expertise et ses compétences concernant divers sujets en préparation de ces JOP



PROJET D'INVESTISSEMENT

EURL ATELIER D'ARCHITECTURE SANDRINE TISSOT

PROJETS D'INVESTISSEMENT

Construction d'un nouveau bâtiment pour la création d'un atelier biathlon de 250m² avec de nouvelles machines de décolletages et machines à bois. Demande d'un agrément d'armurier pour pouvoir travailler sur la partie mécanique de la carabine et fabrication de crosses individualisées pour les athlètes.

A l'étage de ce nouveau bâtiment, réalisation de deux étages de chambre avec une cuisine et une salle de restauration permettant aux équipes de très haut niveau de s'approprier le lieu avec leur cuisinier de l'équipe.

Mise en hypoxie de l'espace test où se trouvent les tapis roulants et création d'une chambre « chaleur » pour une optimisation de l'entraînement.



LOS ANGELES 28

Le CNSNM s'inscrit déjà dans la préparation des Jeux Olympiques de Los Angeles 2028, en accompagnant des collectifs nationaux (planche à voile, aviron, cyclisme...)